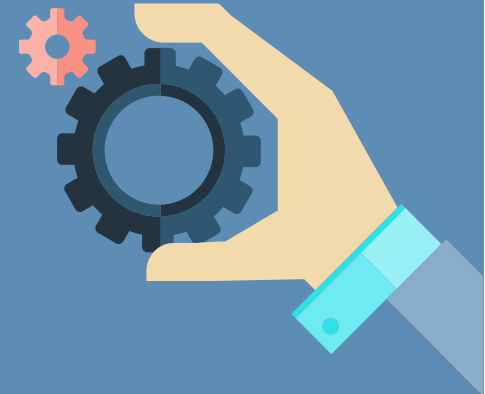


Uusi EU- ohjelmakausi- CAP maaseuturahoitus

Helmiseminaari 2023: Kannattava ja vastuullinen
marjantuotanto

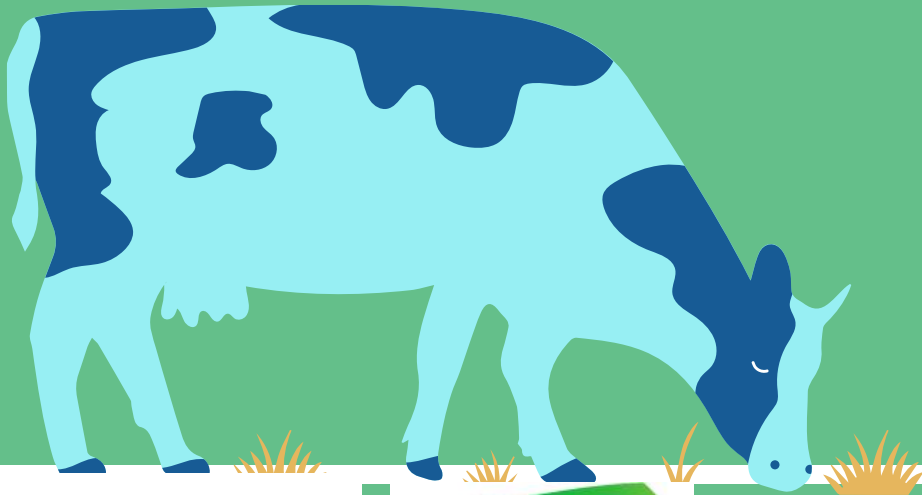


Maaseuturahoitus

- Pohjois-Savon ELY-keskus rahoittaa maatilojen, maataloustuotteiden ensiasteen jalostusta harjoittavien pienyritysten ja maaseudun yritysten investointeja ja kehittämistä.
- Se myöntää tukea myös elinkeinoja kehittäville ja maaseudun elinvoimaisuutta lisääville hankkeille.
- Pohjois-Savo on kokonaisuudessaan EU:n maaseuturahoituksen toteutusalueita lukuun ottamatta Kuopion kaupunkialueita.



EU:n maatalouspolitiikan rahoituskauden mahdollisuudet viljelijöille



Elinkeino-, liikenne- ja
ympäristökeskus

LEADER

Ihmisten kokoisille ideoille!

maaseutu.fi



Euroopan unionin
rahoittama
liikenne- ja
ympäristökeskus



Euroopan unionin
rahoittama
osarahoittama

Tuet maataloilille

- ELY-keskus myöntää tukia maatalojen investointeihin ja toiminnan kehittämiseen.
- Investointitukien avulla pyritään kehittämään ja tukemaan maatalojen rakennetta ja kilpailukykyä.
- Nuoren viljelijän aloitustuella rahoitetaan maataloja sukupolven- ja omistajanvaihdoksissa.
- Ei-tuotannollisen investoinnin korvausta voi hakea kosteikkojen perustamiseen sekä perinnebiotooppien ja luonnonlaidunten alkuraivaukseen ja aitaamiseen.
- Neuvo on maatalojen neuvontajärjestelmä, jonka neuvontapalvelut on tarkoitettu kaikille viljelijöille.
- Tukea on myös saatavilla maataloilille, jotka monipuolistava toimintaansa maa- ja metsätalouden ulkopuoliseen yritystoimintaan.



Valmistelun tilanne: maatalouden investointituet, aloitustuki ja neuvontakorvaus



- Laki maatalouden rakennetuista annetun lain muuttamisesta on hyväksytty (1328/2022)
- Asetus maatalouden rakennetuesta ja rakennetukien kohdentamisasetusten lausuntokierros on päättynyt
 - Molemmat Valtioneuvoston käsittelyssä maaliskuussa
- Hyväksyttävät yksikkökustannukset maatilan investointituessa ovat vielä valmisteluvaiheessa – oma asetuksensa, tulossa lausunolle
- Asetus maatalojen neuvontapalveluista on hyväksytty (1377/2022)

Maatilan investointituki 2023-(asetusluonnos)

- Investointituen haku vain sähköisesti Hyrrässä
- Maatilan investointituella tuettavat toimenpiteet ovat:
 - Investoinnit maatilojen kilpailukyvyn kehittämiseen ja tilojen nykyaikaistamiseen (tuotantorakentaminen)
 - ympäristön tilaa ja kestävää tuotantotapaa edistävät investoinnit
 - maatilojen energiainvestoinnit
 - eläinten hyvinvointia ja bioturvallisuutta edistävät investoinnit
- Peruskuivatus eli yhteinen ojitusinvestointi tulee mukaan maatilan investointitukeen eli haetaan Hyrrän kautta.
- Investoinnin saa jatkossa aloittaa omalla riskillä vireille tulon jälkeen.
- Hyväksytyssä laissa on tarkennettu erityisesti tuen myöntämisiä koskevia rajoituksia. Tämä liittyy petoksen torjuntaan.



Maatilan investointituki 2023-(asetusluonnos)

- Investointituen maksimimäärä putoaa 1 200 000 euroon kolmen tukivuoden aikana (energiainvestoinneissa 1 500 000 euroa)
- Hyväksytyjä enimmäiskustannuksia tarkistetaan nousseita rakentamiskustannuksia vastaaviksi
 - Mm. oman työn arvo nousee 20 euroa/työtunti + 40 euroa konetyötunti
 - Vakioyksikkökustannuksia tulee useisiin investointeihin
- Energiainvestoinneissa ei enää vaadita liiketoimintasuunnitelmaa, mm. aurinkopaneelit. Nämä sisältävät jatkossa kaikki energiansäästötoimet.
- Nuoren viljelijän korotus rakentamisinvestoinneissa on jatkossa 7 vuotta aloittamisesta
- Salaojitusta tuetaan ympäristön tilan parantamisen kautta, salaojituksen tukea ei myönnetä enää raivioille.



Maatilan investointituki 2023-(asetus**luonnos**)

Investointikohde	Avustus %	Korkotukilaina % ja (korkotuki %)
Lypsy- ja nautakarjatalous, Sikatalous, Lammastalous, Hevostalous	35 (+10 % nuori)	50 (5)
Mehiläistalous	25 (+10 %)	50 (5)
Kasvihuonetuotanto – 5%	25 (+10 %)	50 (5)
Varasto (kone- ja tuotantovarasto) –5%	25 (+10 %)	50 (5)
Kuivaamo	25 (+10 %)	50 (5)
Myyntikunnostus –5%	25 (+10 %)	50 (5)
Työympäristö ja tuotantohygienia	25	
Ympäristön tila ja kestävä tuotantotapa (sis. salaojitus) + 5%	40	
Maatilan energiainvestointi + 10%	50	
El. hyvinvointi ja bioturvallisuus + 5%	40	



Nuoren viljelijän aloitustuki 2023- (asetusluonnos)



- Aloitustuen tukijaksot ovat jatkossa samat investointituen kanssa
 - (tukijaksot päättyvät jatkossa 15.1., 15.3., 15.8. ja 15.10.)
- Korkeampi aloitustuki nousee 80 000 euroon (+ 10 000) (40 000 e avustus ja 40 000 e korkotuki + varainsiirtoverovapaus), alempi säilyy 30 000 eurossa (10 000 e avustus ja 20 000 e korkotuki + varainsiirtoverovapaus).
 - Yrittäjätulorajat säilyvät ennallaan (25 000 € ja 15 000 €).
- Korkotukilainan maksimimäärät nousevat: 250 000 € korkeammassa ja 170 000 euroa alemmassa aloitustuessa (80 % hyväksytyistä kustannuksista) (+ 20 000)
- Valtiontakaus mahdollista hakea aloitustukeen korkotukilainan yhteydessä
- tuen saaja hakee aloitustuen maksatukset jatkossa itse Hyrrässä. Toinen erä maksetaan, kun liiketoimintasuunnitelmaa on toteutettu.
- Aloitustukea on mahdollista saada useammalle jatkajalle, kun esim. maatalousyhtymissä sisarukset jatkavat tilanpitoa.

Maatilojen neuvontakorvaus uudella rahoituskaudella

- Neuvontakorvauksen ennakoilmoitusten teko aukeaa lähiaikoina
- Neuvontakorvauksen sisältö laajenee, yhteensä yhdeksän aihealuetta. Mukaan tulee mm. sosiaalinen ulottuvuus eli esim. työlainsäädäntö ja viljelijän hyvinvointi. Lisäksi liiketoimintasuunnitelman laatiminen on mahdollista jatkossa Neuvo-rahalla (ei enää tukikelpoinen investoinnin yhteydessä).
- Neuvontakorvaus on 75 €/työtunti (+15 €). Lisäksi voidaan korvata neuvontatapahtumaan liittyvä valmistelu ja kohtuulliset matkakustannukset. Neuvontakäynnillä korvauskatto on 1 500 €
- Valmistelu- ja raportointitunteja on nyt enemmän neuvontakäyntiä kohden
- Maatilaa kohti neuvontaa voi olla 10 000 euroa rahoituskauden aikana
- Neuvontatapahtuma ja maksatus on tehtävä 4 kuukauden sisällä ennakoilmoituksen jättämisestä



Maaseudun yritystuet (alustava)



Kehittämisyavustus

- Maa- ja metsätalouden ulkopuoliseen toimintaan
- Ulkopuolisen asiantuntemuksen hankintaan
- Aloittavalle tai toimivalle yritykselle
- Tuki 50 %, enintään 100 000 €
- Myös investointien toteutettavuustutkimuksiin (tuki 50 %, enintään 50 000 €)

Käynnistämistuki

- Maatilalla harjoitettavaan maa- ja metsätalouden ulkopuoliseen yritystoimintaan
- Tuki 10 000 €

Investointiyavustus

- Aineelliset ja aineettomat investoinnit
- Tukitasojen porrastus maaseututyypeittäin ja tukivyyhykkeittäin 20-40 %
- Uusiutuvan energian ja biopolttoaineiden investoinnit
- Maatalous- ja luonnontuotteiden jalostuksen ja kaupan pitäminen
- Mikro- ja pienyritysten sekä maatilakytkentäisen yritystoiminnan investoinnit

Uusia tukimuotoja maataloille (alustava)



- Maatilakytkentäisen yritystoiminnan aloittaminen, 10 000 euron avustus (ennakkotieto, ei luonnosta)
 - Tavoitteena on vähintään 15 000 euron liikevaihto
 - Yritystoiminta yhdessä maa- ja metsätalouden kanssa tuo pääasiallisen toimeentulon yrittäjälle
 - Harjoitetaan samalla y-tunnuksella, yhteinen verotus maatalouden kanssa
 - tuottaa tai myy palveluita tai ei annex I-tuotteita
- Maatalouden kokeilutuki, Leader (2500 €, 5000 €, 7500 €) (ennakkotieto, ei luonnosta)
 - Uusien tuotantomenetelmien, tuotteiden, markkinakanavien ym. pienimuotoiseen kokeiluun maataloudessa

Yritys- ja viljelijäryhmähankkeet (luonnos)



- Yritys- tai viljelijäryhmälle, johon kuuluu 3–10 yritystä tai viljelijää
- Ryhmä kehittää toimintaansa yhdessä sekä yrityskohtaisesti
- Tavoitteena voi olla esim. tuotannollisen yhteistyön kehittäminen, markkinointi- ja myyntiyhteistyö tai tuoteperheen suunnittelu.
- Hanketta voi hallinnoida esim. neuvontajärjestö tai kehittämissyhtiö
- Tukitaso 50-100 %

Maaseudun hanketuet (luonnos)

- Hanketukea voivat hakea julkis- tai yksityisoikeudelliset yhteisöt.
- **Koulutusta ja/tai tiedotusta** (koulutushanke tai tiedonvälityshanke)
Toimenpiteet voivat olla esim. ammatillista ryhmäkoulutusta yrittäjille liiketoiminnan kehittämiseksi, tiedonvälitystä yrittäjille ja asukkaille uusista palvelumenetelmistä tai energia- ja ympäristötietouden lisäämisestä.
 - Tukitaso sisällöstä riippuen 70–100 %.
- **Yhteistyötä elinkeinojen kehittämiseksi** (yhteistyöhanke)
- Hankkeessa voidaan kehittää osapuolten aitous yhteistyönä esim. uusia tuotteita ja menetelmiä biotaloudessa tai energian säästöä ja ympäristön tilaa parantavia menetelmiä tai mikroyritykset voivat kehittää toimialansa kannattavuutta.
 - Tukitaso sisällöstä riippuen 60–100 %.
- **Maaseudun palvelujen ja kylien kehittämistä tai investointeja** (yleishyödyllinen kehittämis- tai investointihanke)
- Hankkeessa voidaan esim. kehittää uusia tapoja tuottaa maaseudun palveluja, lisätä maaseudun asukkaiden hyvinvointia ja toimintaa, parantaa asuinympäristöä tai kunnostaa yhteisten tilojen turvallisuutta tai energiatehokkuutta.
- Tuemme myös kyläverkkojen rakentamista, yleishyödyllisiä investointeja, joilla edistetään vesihuoltoa, vesistöjen hoitoa, luonnon monimuotoisuutta ja luonnonvarojen kestävää hoitoa.
 - Tukitaso sisällöstä riippuen 65–100 %.





Euroopan unionin
osarahoittama



Euroopan unionin
rahoittama



**Tilaa Pohjois-Savon
Mahdollisuudet kasvavat
maaseudulla-utiskirje**
www.ely-keskus.fi/utiskirjeet



Elinkeino-, liikenne- ja
ympäristökeskus

